

Para saber mais: Controlando viúvas e órfãos

Na aula passada revisamos o conteúdo do nosso manual. Conferimos se os sangramentos estavam ok, conhecemos técnicas para substituição de palavras digitadas incorretamente e observamos se havia texto sobrando nos *text frames*. Há ainda um outro tipo de acabamento que pode ser refinado: a eventual presença de **órfãos e viúvas**.

Mas o que é isso?

Órfãos e viúvas são linhas *que sobraram* na mancha de texto e que, de uma maneira ou de outra, interferem no bom fluxo de leitura, seja por quebrar a conclusão de um assunto ou o seu início. Seus nomes são alusões às situações do cotidiano:

- **Órfãos** são as pessoas que iniciam a vida sozinhos. No contexto da diagramação quando uma linha que inicia um novo parágrafo fica sozinha ao final da página (ou coluna), ela é chamada de órfã.

in libero nec mi laoreet volutpat. Aliquam eros pede, scelerisque quis, tristique cursus, placerat convallis, velit. Nam condimentum. Nulla ut mauris. Curabitur adipiscing, mauris non dictum aliquam, arcu risus dapibus diam, nec sollicitudin quam erat quis ligula. Aenean massa nulla, volutpat eu, accumsan et, fringilla eget, odio. Nulla placerat porta justo. Nulla vitae turpis. Praesent lacus. Nulla facilisi. Nam varius ante dignissim arcu. Suspendisse molestie dignissim neque. Suspendisse leo ipsum, rutrum cursus, malesuada id, dapibus sed, urna. Fusce sollicitudin laoreet diam. Mauris eu quam eget nulla fermentum adipiscing. In hac habitasse platea dictumst. Morbi ut odio vitae eros luctus luctus. Ut diam. Phasellus ullamcorper arcu vitae wisi. Pellentesque urna odio, varius eget, dignissim quis, vehicula placerat, nunc. Ut nec

metus quis nulla posuere eleifend.

Nulla facilisi. Nam varius ante dignissim arcu. Suspendisse molestie dignissim neque. Suspendisse leo ipsum, rutrum cursus, malesuada id, dapibus sed, urna. Fusce sollicitudin laoreet diam. Mauris eu quam eget nulla fermentum adipiscing. In hac habitasse platea dictumst. Morbi ut odio vitae eros luctus luctus. Ut diam. Phasellus ullamcorper arcu vitae wisi. Pellentesque urna odio, varius eget, dignissim quis, vehicula placerat, nunc. Ut nec
metus quis nulla posuere eleifend.

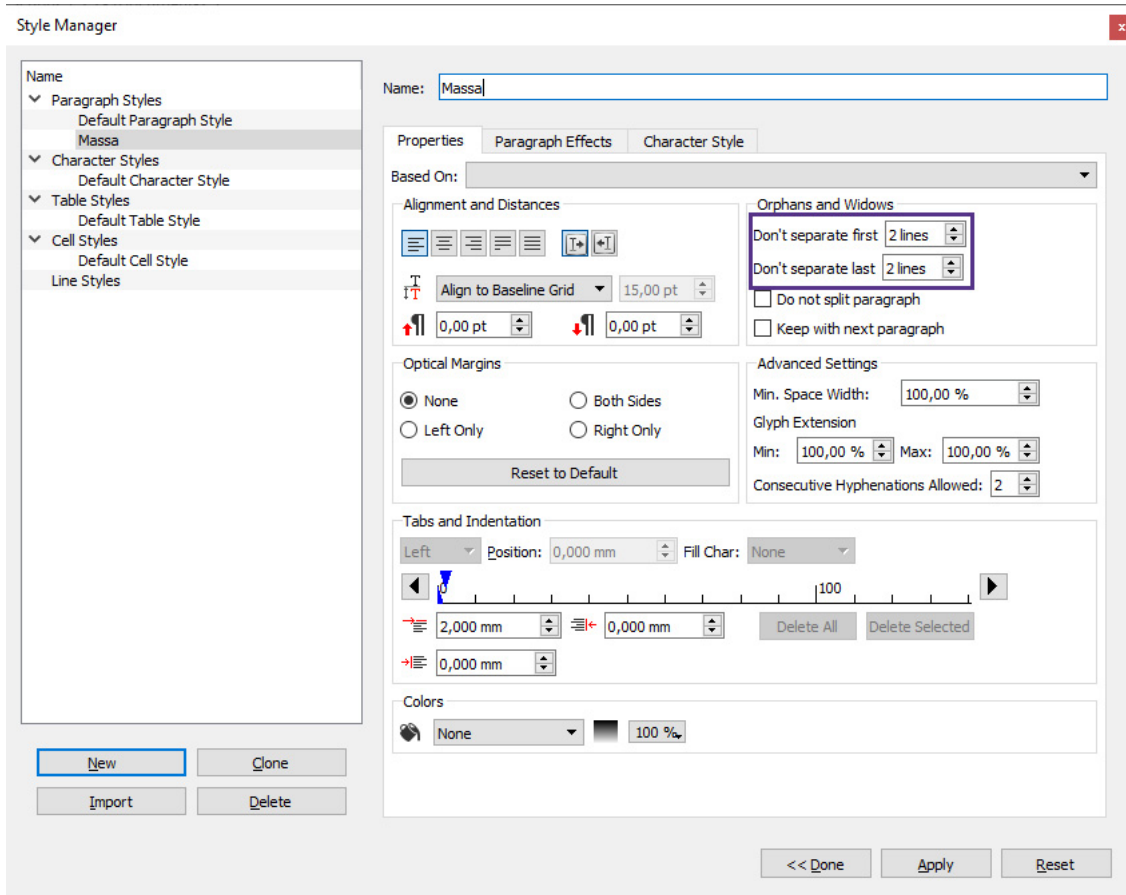
- Já as **viúvas** terminam a vida sozinhas, certo? Assim sendo, quando a última linha de um parágrafo fica só em uma nova página (ou coluna) ela recebe o nome de viúva.

Lorem ipsum dolor sit amet, consectetur adipiscing elit. Ut a sapien. Aliquam aliquet purus molestie dolor. Integer quis eros ut erat posuere dictum. Curabitur dignissim. Integer orci. Fusce vulputate lacus at ipsum. Quisque in libero nec mi laoreet volutpat. Aliquam eros pede, scelerisque quis, tristique cursus, placerat convallis, velit. Nam condimentum. Nulla ut mauris. Curabitur adipiscing, mauris non dictum aliquam, arcu risus dapibus diam, nec sollicitudin quam erat quis ligula. Aenean massa nulla, volutpat eu, accumsan et, fringilla eget, odio. Nulla placerat porta justo. Nulla vitae turpis. Praesent lacus. Nulla facilisi. Nam varius ante dignissim arcu. Suspendisse

disse molestie dignissim neque. Suspendisse leo ipsum, rutrum cursus, malesuada id, dapibus sed, urna. Fusce sollicitudin laoreet diam. Mauris eu quam eget nulla fermentum adipiscing. In hac habitasse platea dictumst. Morbi ut odio vitae eros luctus luctus. Ut diam. Phasellus ullamcorper arcu vitae wisi. Pellentesque urna odio, varius eget, dignissim quis, vehicula placerat, nunc. Ut nec metus quis nulla posuere eleifend. Nulla facilisi. Nam varius ante dignissim arcu. Suspendisse molestie dignissim neque. Suspendisse leo ipsum, rutrum cursus, malesuada id, dapibus sed, urna. Fusce sollicitudin laoreet diam. Mauris eu quam eget nulla fer-

Como resolver?

Para evitar esse tipo de acabamento precário no Scribus é preciso acessar o painel *Style Manager* e trabalhar dentro do estilo de parágrafo na aba *Properties*, seção *Orphans and Widows* (Órfãos e Viúvas, em inglês).



Agora basta definir quantas linhas devem ser mantidas juntas no início e no fim de cada parágrafo, em *Don't separate first* (primeiras linhas) e *Don't separate last* (últimas linhas). O valor escolhido tem de ser de pelo menos dois, porque menos que isso o problema vai persistir. Cuidado para não exagerar na mão e a quebra de parágrafos ser inviabilizada.

Pronto! Agora seus parágrafos não terão mais linhas órfãs e viúvas. Haverá sempre, pelo menos, duas linhas no início e no fim deles.