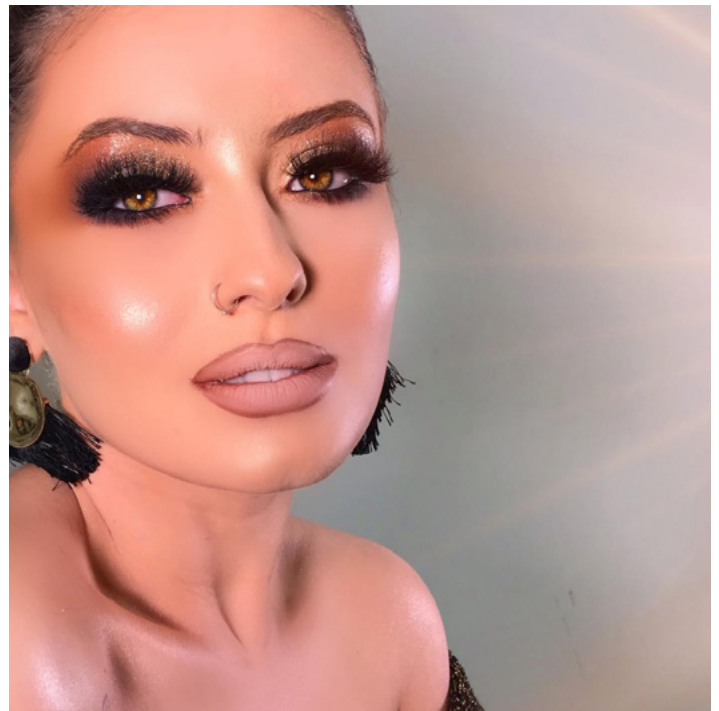


# RESUMÃO AULA 03/07

## Como fazer esfumado sem marcação



**Côncavo:** Parte mais fundinha dos olhos

**Pálpebra fixa:** Região acima do côncavo

**Pálpebra móvel:** Região abaixo do côncavo. Onde tem o globo ocular. Nessa região, nós vamos trabalhar com batidinhas, e não fazendo movimento circular, porque o movimento circular pode causar desconforto na sua cliente e isso pode fazer ela lacrimejar.

> Tudo que vamos fazer na maquiagem envolve esfumados, delineados, aplicação de pigmentos ou glitters, etc. Por isso a importância de saber trabalhar intensificando a sombra, esfumado e transição de produtos, assim como os recortes, glitters e pigmentos.

> Corretivo de alta cobertura = sombra intensa

> Corretivo de baixa cobertura = sombra mais leve

**Técnica esfumado sem marcação:** Transição é quando eu saio de um produto para o outro

- Corretivo Cannelli da Makiê

- Pincel língua de gato

- Dar batidinhas com a esponja para tirar toda a marcação

- Selar a pálpebra com pó solto ou pó compacto

> Quando vou fazer uma maquiagem mais rápida, eu gosto de vim com o pó compacto e selar só a parte de fora, sem entrar na pálpebra móvel. Porque se eu selar a pálpebra a sombra não vai ficar intensa.

> Não existe a regra, nós podemos fazer de duas formas: **De dentro para fora:** Dos tons mais escuros para os tons mais escuros ou **de fora para dentro:** dos tons mais claros para os mais escuros.

- Paleta da LimeCrime - cor mostardinha

IMERSÃO DA  
MAQUIAGEM  
12 A 18 DE AGOSTO  
AS 20H



MÉTODO  
MDI

# RESUMÃO AULA 03/07

## Como fazer esfumado sem marcação

- Pincel de cerdas naturais (mais gordinho)

> Não faça isso: Pegue a sombra uma única vez e tenta ir direto. Dessa forma vai parecer que a pálpebra está abrindo e com áreas mais claras e outras mais escuras.

- Paleta do Guilherme Nogueira - cor marrom mais quente

> Peguei, coloquei e dei uma esfumadinha

> Se por acaso a pálpebra abrir, molhe seu pincel com fix ou com água e pegue a mesma sombra e aplique no lugar aberto. Dessa forma você consegue cobrir o burquinho aberto.

- Paleta da Huda Beauty - cor preto

- Pincel 132 da Daymakeup

- Pó compacto da Makiê e usar para selar toda a pálpebra (pode ser qualquer pó)

> Se a pálpebra estiver molhada, na hora que você colocar a cola e o glitter, a pálpebra vai abrir.

- Delineador da inglot

- Pincel 175 da Daymakeup

- Cola da Nathália Capelo ou da Nyx

- Glitter da marca Fand

> Pigmento eu sugiro aplicar com água mesmo

- Cola Índice Tokyo OU PraMaquiar

- Cílios modelo Dany Soares da Cílios Brasil

- Pincel tipo língua de gato

- Lápis preto da Nathália Capelo

- Pincel W907 da Macrilan

- Pomada de sobrancelhas da City Girls ou da Ruby Rose

- Pincel 3806 da Kryolan ou 175 da Daymakeup

- Cola líquida da Nathália Capelo

- Delineador líquido Intense da Boticário

- Lápis labial Burgundy da Ruby Kiss

- Batom nude cremoso da RZ

- Pincel 80064 da Ikko

- Batom Matte nude da Ligiane Florêncio

- Sombra branca da Paleta T05 da Ateliê Paris

- Iluminador Anastasia ou da paleta da Boca Rosa

- Rímel da Avon ou da Maybelline amarelo à prova d'água ou da Nathália Capelo

- Sombra líquida da Ushas

- Pigmento nº6 da Bitarra

**IMERSÃO DA  
MAQUIAGEM**

**12 A 18 DE AGOSTO**

**AS 20H**



**MÉTODO  
MDI**